

CHABERSKÝ ZPRAVODAJ

Tento projekt
„Multifunkční centrum
Dolní Chabry - revitalizace
statku na Hrušovanském
náměstí stavba č. 0125“
je spolufinancován
Evropskou unií.



program JPD 2



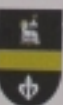
fond EU



Ministerstvo pro místní
rozvoj



hlavní město Praha



MČ Praha - Dolní Chabry

V minulém čísle zpravodaje jsem Vám slíbila další informace o probíhající stavbě na Hrušovanském náměstí.

Mnohý čas na stavbě i mimo ni byl věnován především pracím na statickém zajištění objektu. Ten kdo šel v minulých měsících kolem měl určitě stejný dojem jako já, že objekt statku víc a víc ubývá. Já osobně jsem při každém kontrolním dni s obavami sledovala co zase bylo zbouráno, nebo co samo spadlo. V současné době se začíná blýskat na lepší časy. Už je vidět nový krov střechy, jsou dozděny věnce na většině budov, jsou namontována táhla pro statické zajištění. Bylo nutné zbourat ohněm poničenou část tam, kde podle projektu měla zůstat jako artefakt stará pec černé kuchyně. Na tomtéž místě je založený nový základ pro budoucí výtah. Protože se jedná o historickou budovu, je zde nutné provádět archeologický výzkum.

Jaroslava Plevová, starostka

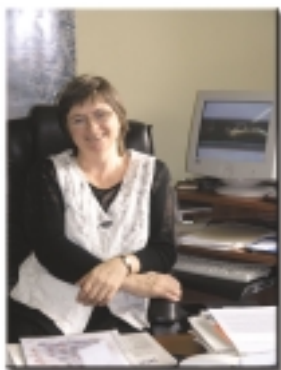
V prostorách bývalých chlévů byla nalezena pec z doby bronzové... (více na str. 3)



SLOVO STAROSTKY

Vážení spoluobčané.

V nastávajících květnových dnech si připomeneme 62 let od konce druhé světové války. Měřeno lidským věkem je to dlouhá doba, z pohledu věčnosti, zlomek času. Dnes se najde již jen málo těch, kteří válku zažili na vlastní kůži a mohou hovořit jejich hrůzách. Přesto se s válkou setkáváme téměř denně. Na stránkách novin, v televizi. Že se neodehrává na našem území, že neumíráme my a proto se nás to netýká? Chtěla bych, aby to tak bylo. Přesto si myslím, že bychom volně dny, které nás nyní čekají měli strávit v klidu, odpočinout si a věnovat se příjemným zážitkům.



Jaroslava Plevová, starostka

V minulém čísle Chaberského zpravodaje byl nesprávně uveden čas úředních hodin ÚMČ Praha - Dolní Chabry. Uvádím proto věc na pravou míru a jménem úřadu se čtenářům omlouvám za vzniklou chybu.

ÚŘEDNÍ HODINY :

Po 7.30 – 12.00 13.00 – 18.00

St 7.30 – 12.00 13.00 – 18.00

Blanka Kadlecová, tajemnice ÚMČ

DŮSTOJNÉ STÁŘÍ

V časopise Prahy 8 „OSMIČKA“ paní místostarostka V. Ludková, jediná žena v šestičlenné Radě Zastupitelstva MČ Praha 8 říká: Před stárnutím populace nesmíme zavírat oči. S tím nelze než souhlasit. Co se nám ale nelíbí je, že máme čekat mnoho let na umístění v domovech důchodců.

I my chabersťáci bychom rádi v naší obci prožili důstojné stáří se svými vrstevníky.

Mým velkým vzorem je moje osmdesátiletá teta, která dobrovolně žije v mimopražském domově důchodců již osm let. Obývá tam samostatnou místnost. I když je nechodící, se svými přáteli žije velmi aktivním životem. Je radost tyto dámy a pány pozorovat a poslouchat jejich vzpomínání na to, co všechno společně v dětství a v mládí prožili.

Podobné zařízení pro spokojené stáří nám bylo v letech 1992 - 1993 přislíbeno panem primátorem Koukalem za prodloužení chaberské skládky. Už tehdy se jednalo o mnohamilionovou investici. A to ještě obyvatel Dolních Chabers nebylo přes tři tisíce jako dnes.

Pozemek na tento projekt má MČ již léta vytipovaný. Nachází se nad hořejším rybníkem v blízkosti fotbalového hřiště.

Doufáme, že i my chabersťáci se podobného zařízení pro spokojené stáří dočkáme.

Za část obyvatel naší krásné a historické obce

J. Doušová

Kobyliská 57/ 310, 184 00 Praha 8 - Dolní Chabry

Vybíráme ze zasedání Rady MČ ze dne 26. 2. 2007

- Rada nepodpořila záměr firmy Konakl s.r.o. vybudovat na pozemku mezi ulicemi Ústecká, Spořická a K Dáblčím sídlo společnosti kancelářského skladového centra
- Rada nesouhlasila s umístěním bytového domu na pozemcích mezi ulicemi Ústecká, U Váhy a Kobyliská
- Rada poskytla příspěvek Fondu ohrožených dětí ve výši 2500,- Kč
- Rada vyhověla žádosti p. Hicizové o dočasné snížení nájmu prostor KD v Ulčově ulici do 30. 9. 2007

Vybíráme ze zasedání Rady MČ ze dne 12. 3. 2007

- Rada vybrala pro rok 2007 na údržbu veřejné zeleně v Dolních Chabrech firmu IRIS - Lubomír Španihel
- Rada vzala na vědomí zprávu o provedení inventarizace majetku MČ za rok 2006, která bude předložena na zasedání zastupitelstvu městské části.
- Rada souhlasila se zakoupením 2. jízdního kola pro strážníky MP
- Rada souhlasila s uzavřením nájemní smlouvy s p. J. Slabým na pronájem části pozemku parc.č. 1361/17 o výměře 25m a p. J. Böhmem o výměře 300 m k zahrádkářským účelům.

Vybíráme ze zasedání Rady MČ ze dne 02. 4. 2007

- Rada posoudila harmonogram prací na stavbě „125 Multifunkčního centra v Dolních Chabrech - revitalizace statku na Hrušovanském náměstí“, který předložila firma VW WACHAL, a.s. Rada tento bod pro nedostatek podkladů pro posouzení reálnosti harmonogramu neprojednala. Bude projednán okamžitě po získání dostatečných informací. Rada uložila starostce zajistit podklady
- Rada souhlasila s poskytnutím příspěvku zrakově postiženým sportovcům TJ ZORA Praha ve výši Kč 2000,-.

HROMADNÉ OČKOVÁNÍ PSŮ A KOČEK

V pondělí dne 14.5.2007 od 18.30 hod. provede MVDr. Irena Sedláčková před ÚMČ hromadné očkování psů a koček. Psi musí být přivedeni na očkování dospělou osobou, v žádném případě ne dětmi.

Vakcína proti vzteklině: přibližně 100,- Kč

Kombinovaná vakcína: přibližně 300,- Kč

Cena je stejná i pro kočky.

Nezapomeňte na očkovací průkazy!

Nový očkovací průkaz: 20,- Kč

Bohumila Tesařová, ÚMČ

UPOZORNĚNÍ

na zrušení registračního centra evidence chovatelů čipovaných nebo tetovaných psů.

Od 20. března 2007 je zrušeno registrační centrum chovatelů čipovaných nebo tetovaných psů při odboru občanskoprávních agend, Vyšehradská 2077/57, Praha 2. **Agenda spojená s evidencí se přesunula do nového sídla Magistrátu hl.m. Prahy, do „Škodova paláce“, Jungmannova 35/29, Praha 1.** V návštěvní době (pondělí 12,00-17,00 a středa 8,00-18,00) je možné přihlásit, odhlásit nebo přeregistrovat psy v přízemí u **přepážky číslo 13.** Mimo návštěvní dny je vedení evidence čipovaných nebo tetovaných psů zastoupené p. Řehákem v kanceláři č. 447, 4. patro - v době od 9,00 do 14,30 hod.

Telefonní kontakt se nemění: 236 002 619 nebo 236 004 638

Bohumila Tesařová, ÚMČ



MINISTERSTVO VNITRA NA BAMBIRIÁDĚ 2007

Stejně jako v předchozích letech se na konci května otevrou brány do báječného dětského světa - BAMBIRIÁDY - místa her, zábavy, poučení, preventivních informací a kontaktů. Ústředním tématem projektu je motto: Každý jsme jiný, všichni rovnoprávní.

V 27 městech po celé ČR tak budou děti i jejich rodiče získat cenné informace o nabídkách jak hodnotně trávit volný čas a seznámit se s činnostmi různých sdružení, klubů, nadací a mj. i Ministerstva vnitra, které se preventivním a vzdělávacím aktivitám zaměřeným na děti věnuje ve svých projektech. V Praze se od 24. do 27. 5. 2007 představí ve společném stanu na Střeleckém ostrově jak vybrané složky rezortu MV - Policie ČR, Hasičský záchranný sbor ČR, odbor tisku a PR MV, tak i nově prizvaná spolupracující občanská sdružení: o. s. Zdraví-život a o. s. Psi pro život.

Oblíbené preventivní projekty, které si našly cestu nejen k dětem, ale i k rodičům a pedagogům, doplní mj. besedy, soutěže, tvůrčí dílny, ukázky z činnosti Policie ČR, hasičů a občanských sdružení. Nebude chybět ani prezentace celorepublikové soutěže Svět očima dětí, jejíž 4. kolo letos probíhá. Více informací o soutěžích a projektech mohou zájemci získat na internetových stránkách: Svět očima dětí - projekt pro děti základních škol, dětských domovů a mateřských škol - www.mvcr.cz/soutez, Draček Záchranáček - projekt zaměřený na děti předškolního a mladšího školního věku. Seznamuje děti s pravidly bezpečného chování nejen při mimořádných událostech a přibližuje činnosti hasičských záchranných sborů - www.mvcr.cz/hasici, Ochrana člověka za mimořádných událostí - ukázky vzdělávacích projektů určených pedagogům, ale také široké veřejnosti - www.mvcr.cz/hasici, nabídka preventivně informačních materiálů Policie ČR - www.mvcr.cz/policie/prevence.html.

Mgr. Jarmila Hanková, odbor tisku a public relations Ministerstva vnitra



ŽELEZÁŘSKÁ PEC VE STATKU NA HRUŠOVANSKÉM NÁMĚSTÍ

Jiří Vávra, LABRYS o.p.s.

Součástí právě probíhající rekonstrukce bývalého statku na Hrušovanském náměstí č.p. 5 v Dolních Chabrech je také záchranný archeologický výzkum, který provádí společnost LABRYS o.p.s. Úkolem archeologického výzkumu je zabezpečit uchování jak jednotlivých nálezů, tak zejména poznatků a informací o minulosti, jež by byly nenávratně zničeny stavební činností. Za dosud nejvýznamnější nález, který archeologové během výzkumu učinili, lze označit železářskou pec, jež byla v březnu objevena ve výkopu pro vodovod uvnitř bývalého hospodářského křídla statku, nyní označovaného jako křídlo č. III., tedy v místě budoucích ordinací lékařů. Pec, resp. její pozůstatky, se skrývala přibližně 1,5 m pod úroveň dnešní podlahy v místnosti č. 129. Měla přibližně oválný půdorys o rozměrech 57 x 47 cm a její dochovaná maximální výška byla přibližně 60 cm. Lidé ji v minulosti vyhloubili do terénu a vymazali hlínou. Dovnitř vložili dřevěné palivo a kameny obsahující železnou rudu. Vysokým žářem se železo vytavilo a steklo ke dnu pece. Zároveň s tím se hliněné stěny pece vypálily a zůstaly tak uchovány do dnešní doby, i když v poněkud deformované podobě.

Při výzkumu byla jasně patrná do oranžova propálená vnější strana stěny a mimořádně tvrdě vypálená šedá vnitřní strana pece. Část této stěny tak bylo možné vypreparovat a fotograficky zachytit její strukturu. Uvnitř pece byly mimo pozůstatků destruované stěny nalezeny fragmenty strusky a na dně hroudy vytaveného železa. Ve vrstvách uvnitř pece nebyly nalezeny žádné movité nálezy (např. keramické střepy), které by umožňovaly přesnější datování, proto lze její vznik zatím předběžně odhadovat do tzv. doby římské, tedy do prvních čtyř století našeho letopočtu, kdy české země byly osídleny germánskými kmeny Markomanů a Kvádů. Není však vyloučeno ani datování do středověku. Přesnější výsledek by měla přinést metoda měření odchylky mezi dnešním magnetismem a magnetismem minulým, jež byl ve stěně pece fixován v minulosti při výpalu. Magnetický pól Země se totiž postupně mění a orientace k severnímu magnetickému pólu byla v minulosti jiná než dnes. Přivolaný odborník provedl potřebná měření na místě a odebral vzorek stěny pro další laboratorní analýzu. Ať již bude výsledek jakýkoliv, nález této pece v každém případě potvrzuje dlouhodobé osídlení a činnost člověka v regionu dnešních Dolních Chaberech.





TŘÍDÍM - TŘÍDÍŠ - TŘÍDÍME aneb MYSLÍM - MYSLÍŠ - MYSLÍME

Líbí se mi postoj místních občanů, kteří si rychle zvykli na barevné vagónky vláčku separace, a na jeho 14-ti stanovištích je pěkně živo. Všechno však má svá pravidla a i tento vlak „separák“ má svůj jízdní řád.

Není proto vůbec nutno, aby se kolem něj na komunikaci povalovaly láhve či střepy ohrožující nás, naše děti, kočky a psy a všechnu havěť motající se okolo. Papír uložený vedle v krabici, kterou zmáčí déšť, nesplní svůj účel, a lehounké plasty kutálející se po větru jsme rozhodně tímto způsobem nevytřídili.

Škoda, stačí přemýšlet. Všem, kteří by chtěli, aby jejich konání opravdu mělo smysl, nabízím jízdní řád „separáčku.“ Jezdí tak často, že se sveze každý bez újmy na zdraví a tlačence.



Plasty: pondělí - středa - pátek
Tetrapak: pátek

Papír: úterý - čtvrtek - sobota
Sklo: sudé týdny - úterý

To, že je užitečné a smysluplné třídít, už ví většina z nás. Aby však dané konání mělo smysl, je třeba také trochu přemýšlet.

Malá poznámka pod čarou:

Všem, kteří si tato stanoviště pletou s malou vetešárnou, sekáčem a odkladištěm jiných roztomilých zbytečností - vláček vozí opravdu jen plasty, papír, sklo a tetrapak, nic víc. Protože tak dlouho se chodí se džbánem pro vodu, až se ucho utrhne a jednou někdo pozná vaši kabelku, tašku, svetřík, případně jiný doplněk a kromě toho, že vám to může být nemilé, vám bude udělena lekce ze separace v podobě finanční částky, která vám rozhodně radost neudělá. Stejně jako vaše milé pozornosti nedělají radost nám.

Bronislava Kukurová, ÚMČ

Paralelní dráha RWY 06R/24L, letiště Praha Ruzyně

Vážení spoluobčané,

ráda bych Vás jménem o.s. Nad Drahaňským údolím informovala o výstavbě nové paralelní dráhy na letišti v Ruzyni.

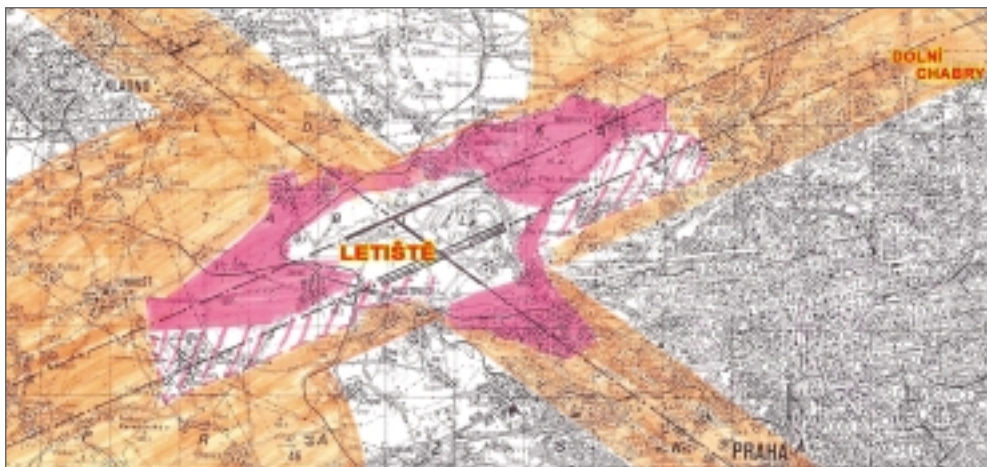
Nová vzletová a přistávací dráha RWY 06R/24L má být umístěna ve vzdálenosti 1525 m od paralelní stávající dráhy 06L/24R směrem blíže ku Praze. Vybudována by měla být do roku 2010. Za deset let by mělo přilétat nebo odlétat z ruzyňského letiště až 280 tisíc letadel ročně, což je dvojnásobek proti současnému stavu. Tento záměr schválilo již podruhé pražské zastupitelstvo v září loňského roku. Poprvé změnu územního plánu, která výstavbu dráhy umožňuje, zastupitelé schválili už téměř pře dvěma lety, ale loni v červenci jejich rozhodnutí zrušil Nejvyšší správní soud.

Cílem managementu letiště rozhodně není zlepšení dnešní situace s přelety nad obydlenými oblastmi na severu Prahy, ale především zvýšení objemu nákladní letecké dopravy, která je finančně velmi lukrativní (hovoří se např. o převzetí části nočního karga za letiště Frankfurt). Zároveň usiluje o zvýšení podílu tranzitní osobní dopravy z různých dálkových destinací, např. velkokapacitními lety z Asie. Staví čistě ekonomické zájmy nad práva Pražanů na kvalitní život.

Hluk i exhalace z letadel by výrazně zhoršily životní podmínky obyvatel Nebušic, Lysolaj, Suchdola, Sedlce, Čimic a Dolních Chaber. Nová dráha by generovala značný nárůst navazující silniční osobní i nákladní dopravy, přičemž obce Dolní Chabry a Suchdol by spolu s dálnicí byly dvojnásobně postiženy, aniž by bylo posouzeno synergické působení hluku ze silniční a letecké dopravy a jeho dopadu na zdravotní stav obyvatelstva. Nově připravovanou letovou dráhou by nebyly postiženy jen obytné oblasti, ale i lokality přírodního parku Šárka - Lysolaje, Únětice, přírodní rezervace Tiché Údolí - Roztocký háj a přírodního parku Drahaň - Troja. Rovněž je ohrožena pražská ZOO, kde nadlimitní nárůst hluku může negativně ovlivnit chovaná cizokrajná zvířata i pohodu návštěvníků.

V těchto měsících se obce spojily a občané a občanské iniciativy z Nebušic, Přední Kopaniny, Lysolaj, Suchdola, Šáreckého údolí, Hanspaulky, Baby, Dejvic, Veleslavína, Červeného vrchu, Bohnic, Ďáblic, Čimic, Dolních Chaber, Hostivic a Jenče a společně podepisují petici NE paralelní dráze, ve které vyjadřují nesouhlas s připravovanou výstavbou nové letové dráhy. Petici připravila občanská sdružení o.s. Pro Nebušice a o.s. Přátel Hendlova dvora a do dnešního ji dne podepsalo kolem 1000 obyvatel Prahy.

Petiční arch, další aktuality, články a dokumenty najdete na webu našeho sdružení www.drahan.chabry.cz.



Hana Francová za občanské sdružení
Nad Drahaňským údolím
internet: www.drahan.chabry.cz

Je řešením zavřít se za protihluková okna? Oddělení ochrany životního prostředí letiště Ruzyně v této oblasti - konkrétně např. v oblasti sídliště Baby - doporučuje stěžujícím si občanům po zprovoznění dráhy zabudování protihlukových oken, protože hlukové zatížení oblasti bude ještě větší, než je v současné době v Úněticích a Horoměřicích, které provozem letadel dnes značně trpí.

(výňatek z textu petice)





SMS InfoKanalSM
městský rozhlas "do kapsy"

přímý komunikační kanál úřadů s občanem

Pro zkvalitnění informovanosti občanů o dění ve všech oblastech života v naší městské části s důrazem na okamžité informování při vzniku negativních jevů a mimořádných událostí zavedl úřad městské části Praha-Dolní Chabry novou službu SMS InfoKanal, městský rozhlas „do kapsy“. Tato služba bude v rámci pilotního projektu zkušebně fungovat po dobu 1 roku.

DO VYSÍLÁNÍ SMS INFOKANÁLU NAŠÍ MĚSTSKÉ ČÁSTI SE MŮŽE KAŽDÝ PŘIHLÁSIT ZASLÁNÍM SMS VE ZNĚNÍ IK DCHABRY REGISTRUJ na telefonní číslo 605 733 680.

Odhlášení je možné opět zasláním SMS zprávy ve znění IK DCHABRY ODREGISTRUJ na stejné tel. číslo.

Pozor! je důležité přesně dodržet formát zasílané zprávy včetně mezer, velikost písmen nehraje roli. Při špatném zadání textu zprávy nebo telefonního čísla nedojde k přihlášení nebo odhlášení. Potvrzovací zprávy nejsou standardně zasílány. Odesílané zprávy (přihlášení a odhlášení) jsou zpoplatněny operátorem mobilní sítě dle tarifu dotyčného občana jako běžná odchozí SMS zpráva. To znamená, že jediné, co občan v souvislosti s touto službou zaplatí, je odeslání jedné SMS při přihlášení, popř. druhé při odhlášení. Služba sama ani zasílání jednotlivých zpráv zpoplatněno není. Veškeré související náklady nese ÚMČ.

V budoucnosti bude možné podle zájmu občanů rozšířit službu o SMS ankety a mini-referenda, členění zasílaných informací na různé tematické oblasti nebo vybírat příjemce zpráv například podle lokalit.

Jak služba v praxi funguje?

Odpovědný pracovník ÚMČ může kdykoli z webové stránky u provozovatele služby napsat zprávu, která je automaticky rozeslána všem registrovaným občanům. V případě nouze lze zprávu všem registrovaným občanům odeslat přímo z mobilního telefonu. To může být užitečné především v krizových situacích, kdy může současně dojít k výpadku elektrické sítě, internetu, nebo je třeba odesílat zprávy přímo z místa ohrožení.

Jaká je ochrana proti zneužití registrovaných telefonních čísel třetí osobou?

Služba SMS InfoKanal a s ní související databáze je chráněna technickými prostředky, které zahrnují přístupová jména, hesla, kódovaný přenos dat, firewally apod. Přístup k samotným databázím je navíc chráněn také proti fyzickému odcizení.

Provozovatelem služby je společnost **Qbizm technologies, a.s.**, která je registrována na Úřadu pro ochranu osobních údajů (ÚOOÚ). Další podrobnosti o službě se můžete dočíst na internetových stránkách www.infokanal.cz.

Blanka Kadlecová, ÚMČ

MATEŘSKÉ CENTRUM v Ulčově ulici se rodí...

Když jsem se dozvěděla, že se v Dolních Chabrech otevírá dětské centrum, velmi jsem tento počín uvítala. Domnívám se, že organizovaných možností vyžití s dětmi předškolového a předškolního věku je zde poskrovnu, v případě školek převyšuje bohužel poptávka mnohonásobně nabídku a každá iniciativa je tedy v tomto směru chaberskými maminkami vítána. Hodnotím proto odvážný krok paní Kláry Hiczové, která si na rozdíl od nás ostatních jen nestýskala a nekritizovala, jak málo kroužků pro děti zde je, a udělala ten rozhodný krok k tomu, že centrum sama založila. Jako bonus vnímám, že paní Hiczová a spol. mají k dětem citlivý, přirozený a trpělivý přístup (samy jsou maminkami), děti se tak nestresují nutností nějakého perfektního výkonu, který by byl nad jejich vývojové možnosti, a tlakem z vnějšku. Hrají si, tvoří a hlavně se společně dobře baví a nemusejí kvůli tomu jezdit do jiných městských částí. Přeji centru hodně zdaru a hodně spokojených dětí a maminek.



Tereza Hornová



TĚLOCVIČNÁ JEDNOTA SOKOL DOLNÍ CHABRY

V Sokole se pořád něco děje. Tentokrát si povíme o Dětském karnevalu. Konal se v sobotu 3. března 2007 a byl již čtrnáctý od obnovení chaberské sokolské jednoty.

Dětské karnevaly v sokolovně mají svou domácí kouzelnou atmosféru a jsou proto stále více oceňovány jak děcky tak dospělými.

Děti si totiž při líbivé hudbě nejen zatančí - každý tak jak umí - ale také si pohrají a zasoutěží, aby si pak za „peníze“, které získaly jako uznání za výkony, vybraly po dle svého uvážení nějakou drobnou hračku.

Dětské zaujetí a spontánnost s nimi prožívají i jejich rodiče a prarodiče, případně strejdové a tety, kteří se do toho chumlu dětských masek přišli také potěšit a pookrát.

A jsme u toho - dětský karneval, v Sokole se mu od nepaměti říkalo „dětské šibřinky“, je jednou z akcí, kde zcela přirozeným způsobem vzniká soulad mezi generacemi. Od dětí s dudlíkem a „-náctiletých“ po decentně se odvíjející seniory a seniorky. Nezbyvá než konstatovat - mezigenerační shoda a součinnost je jedním ze základních kamenů sokolství!

Protože bylo na karnevalku pamatováno také na vhodné občerstvení malých i velkých, odcházeli po ukončení všichni v dobré náladě a s pocitem pohody těla i duše. Také sbor pořadatelů se po ztichnutí sokolovny sesedl s pocitem uspokojení u šálku kávy.

Ing. Miroslav Vítězník

STAŇ SE PRAŽSKÝM STRÁŽNÍKEM

AKCE PRAHA

ADRENALIN, NEBEZPEČÍ, PROFESIONALITA, ZÁBAVA. ALE TAKÉ ZÁRUKA PRÁCE NA DOBU NEUVOLTOU, PŘÍSPĚVKY NA BYDLENÍ, STRAVOVÁNÍ, OBÝTOVÁNÍ PRO MIMOPRÁŽSKÉ A MNOHO DALŠÍCH VÍSTOT.

MĚSTSKÁ POLICIE HL. M. PRAHY PŘÁME NOVÉ MUŽE A ŽENY, SPLŮJACÍ TATO KRITÉRIA:
 OČEKÁVĚ ČESKÉ REPUBLIKY, STAŘÍ 21 LET,
 MINIMÁLNĚ STŘEDNÍ VZDĚLÁNÍ S VÝUČNÝM LISTEM, TĚLESNÁ A DUŠEVNÍ ZPŮSOBILOST,
 ZDRAVOTNÍ ZPŮSOBILOST (DOBŘÍ ZDRAVOTNÍ STAV), BEZÚHONNOST A SPOLEČNIVOST.

ŽIVOTNÍ SÁNCE PRO PRAŽÁKY I MIMOPRÁŽSKÉ.

Více informací na: www.mppraha.cz/kabor, tel. 267 002 803 nebo 267 002 808
 Městská policie hl. m. Prahy, Karlov 88, 101 00 Praha 10

VÍKENDOVÁ DÍLNA - velikonoční



PES PŘÍTEL ČLOVĚKA aneb Jak to vidí naši „osmáci“





připravila Alena Nigrinová

NA SLOVIČKO s ...**Ivanem JIŘÍKEM**

Chabrákem, hercem ze seriálu *Ordinace v růžové zahradě* (role majitele penzionu). Jinak také hercem *Divadla pod Palmovkou*, skromným a příjemným chlapem. Otcem tří krásných dětí, vášnivým volejbalistou a zeťem Eduarda Hruše (Tak neváhej a toč!).

**1. Ivane, jaký je Tvůj vztah k „Ordinaci v růžové zahradě“ a k seriálům vůbec?**

Cítím se tak trošku jako v „Jiříkově vidění“. Mám dojem, že seriály obecně občas nasazují divákům „růžové“ brýle.

2. S jakým hercem (herečkou) jste si v seriálu nejvíc lidsky blízcí, s kým si nejvíc rozumíš?

Lidsky se Zuzanou Slavíkovou, zvířecky s kozou Bětou.

3. Nějaký hooóódně horký drb z natáčení, případně „veselá příhoda“?

Běta nepodepsala smlouvu do 4. série. Požaduje více dialogů, lidštější zacházení a více potrav.

4. Jak vypadá takový jeden natáčecí den? Stručně prosím...

Stejně jako ten předchozí, a podobně jako ten následující. Je to dost stručné?!

5. Co divadlo, na jakou roli jsi nejvíc hrdý a na co náš pozveš do Divadla pod Palmovkou?

Divadelní role jsou bohužel oproti televizním dost pomíjivé. Určitě ale stojí za to Edith a Marlene nebo O myších a lidech, které se drží na repertoáru už více jak deset sezón.

6. Proč jste si vybrali s rodinou na bydlení právě Dolní Chabry?

Skvělá škola, výborná cukrárna, hospoda U Míšku a příslibená výstavba domova důchodců.

7. Na co se teď nejvíc v životě těšíš?

Na ten domov.

8. Existuje nějaký dobrý vtip o hercích?

Paní učitelka se ptá dětí, co dělají jejich rodiče... Pepíček hrdě oznámí, že jeho tatínek tančí u tyče. Paní učitelce se to nezdá a tak si vezme Pepíčka stranou. „Je to pravda?“ „Ne!“ šeptá Pepíček. „Tatínek je herec, ale já se za to stydím!“

Díky za rozhovor a přeji hodně štěstí.
Alena Nigrinová

**NA VLASTNÍ OČI**

Věřte, nevěřte. Žijí mezi námi Chabráci, kteří vezmou do ruky dvě igelitky odpadků z domácnosti a hodí je doprostřed lesa u vodní nádrže.

Věřte, nevěřte. Žijí tu mezi námi tací, kteří vezmou auto a vyhodí do přírody obrovský pytel s elektrokabely, psími konzervami a fakturami.

Můj muž, který občas chodí běhat (za hřbitov, kolem nádrže), tyto odpadkové „poklady“ mívá.

Dostal zajímavý nápad. Naše rodinka si vzala igelitové rukavice a prozkoumala pár takových míst s odhozenými odpadky s cílem odhalit něco o škůdci.

Z cca osmi takových hromádek odpadu se nám ve dvou případech podařilo odhalit „autory“.

Opravdu Chabráci. Jeden teenager z Doksanské ulice a jeden elektrikář z ulice U Jízdárny. Oba prozradila četná korespondence ukrytá v odpadcích, pana elektrikáře usvědčují elektrické kabely a zbytky konzerv od psa, kterého skutečně doma má.

Abychom dotáhli akci do konce (hlavně z výchovných důvodů, neboť děti vše absolvovaly s námi), oba pány jsme kontaktovali. Zajímala nás odpověď na otázku: „Jak nám to zdůvodníte?“ Samozřejmě místa jsme nafotili a korespondenci uschovali. Oba se HROZNĚ divili a o ničem NIC neví. Z reakcí obou jsme vycítili, že čisté svědomí nemají. Nechci zveřejňovat jejich jména, jen budu trvat na tom, aby to po sobě uklidili. Jen se dívám, co to je za lidi. Hlavním smyslem bylo, aby v budoucnu naše děti nezabalily dvě igelitky a Žijí v Chabrech cca 6 let. Předtím jsem žila v Karlových Varech, které obklopují krásné lesy. Nepamatuji se, že bych tam pravidelně nacházela tolik odpadků jako v okolí Chaber. Vysvětlují si to tím, že Chabry byly a bohužel asi ještě jsou, vnímány jako místo SKLÁDEK.

Na ÚMČ D. Chabry má tuto problematiku na starosti paní Bronislava Kukurová, které jsem se zeptala:

1. Zlepšuje se situace v Chabrech v oblasti černých skládek?

2. Jak obec řeší tuto problematiku?

3. Jaké jsou postihy a co lze uzнат za důkaz, že odpad je skutečně pana X?

Odpověď:

1. Protože se jedná o část náplně mé práce, dovoluji si nesouhlasit s názorem, že Chabry jsou místo skládek. Tento problém se týká všech okrajových částí hlavního města a ani Chabry nejsou výjimkou. Odpověď na Vaši otázku tedy zní - situace se zlepšuje, počet skládek a jejich objem má klesající tendenci. Přes rostoucí zodpovědnost obyvatel za vzhled obce a ochranu životního prostředí se vždy však najde někdo, kdo si neláme hlavu s tím, kam odloží svůj odpad.

2. MHMP každoročně vynakládá nemalé prostředky na odstranění černých skládek a každoročně jsou odklizeny z veřejných finančních prostředků. MČ skládky v průběhu roku pravidelně monitoruje, je o nich vedena přesná dokumentace a požadavek na jejich odstranění je každoročně zasílán MHMP koncem února. Jsou odstraňovány v průběhu jarních měsíců.

3. Otázkou prokazatelnosti bych se nezabývala z jednoduchého důvodu. Nebudu dávat do rukou výtečníků jistou zbraň, kterou bych jim podobné činy usnadňovala a práci složkám státní správy nebo policie ztěžovala. Co se týče postihů, ty se odvíjí od toho, jde-li o zavinění z nedbalosti nebo zavinění úmyslné. Fyzické osobě lze za založení černé skládky uložit pokutu do výše 50.000,- Kč a osobám oprávněným k podnikání do výše 500.000,- Kč. Vlastníkům pozemků, na kterých se černé skládky nacházejí, hrozí pokuty až do výše 100.000,- Kč, pokud na svých pozemcích neudržují čistotu a pořádek. V závažných případech, kdy se jedná o nakládání s nebezpečnými odpady a látkami poškozujícími životní prostředí (kontaminaci půdy nebo půdních zdrojů), jsou však sankce mnohem vyšší.

V návrhu nového zákona o hl. městě Praze, který by měl být schválen Parlamentem ČR v druhé polovině t.r., jsou však navrhovány sazby mnohem vyšší - až dvojnásobné, a objevují se zde i bližší specifikace týkající se zodpovědnosti a vedoucí k omezování deliktní činnosti. Předpokladem je, že zvýšení prevence a represivní funkce pokuty přispěje k eliminaci protiprávního jednání.

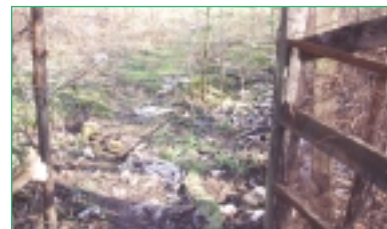


Happy end:

7. 3. 2007 mi pan elektrikář telefonicky sdělil, že odpad uklidil.

Ekologická tečka. Prozatím...

Alena Nigrinová



PROFINMAG

realitní kancelář

zajištění prodeje
nebo pronájmu
Vaši nemovitosti
právní servis
finanční poradenství



aktuálně pro vážného klienta hledáme RD
nebo stav. pozemek v lokalitě Dolní Chabry

Profinmag, s.r.o.
Spořička 400, 184 00 Praha 8, Dolní Chabry
mobilní tel.: 777 266 767

placená inzerce

Dne 16. dubna oslavil pan Jiří Dvořák,
Pod zámečkem 467, 80-té narozeniny.
K tomuto krásnému životnímu
jubileu mu přejí vše nejlepší
a hodně zdraví

Anna a Jaroslav Plevovi.



KADĚRNICTVÍ GÁBINA
dámské, pánské, dětské, společenské účesy

mobil: 775 055 745

Po, St, Čt 12 - 20
Út, Pá 08 - 15

Hrušovanské nám. 244/3
184 00 Praha 8
Dolní Chabry

MATRIX

placená inzerce

Okenní systém
®EuroFutur Classic –
se standardním
křídlem

**slevy - 38 %
na plastová okna**

evropská kvalita
za bezkonkurenční ceny

Nalčeském trhu již od roku 1991

UMWELTFREUNDLICHES
frischer
Kunststoff
blei-frei
CALCIUM ZINK

MAROLUX

MEZI SVĚTLEM A STÍNEM

VÝROBA A MONTÁŽ:

- PLASTOVÁ OKNA
- PŘEDOKENNÍ ROLETY
- GARÁŽOVÁ VRATA
- ROLETOVÉ MARKÝZY

Dopraváků 3 (Dům Genius)
184 00 Praha 8 (Dolní Chabry)
tel.: 284 686 835, 284 686 820
fax: 284 686 789

e-mail: marolux@marolux.cz

www.marolux.cz

dodáváme okna a dveře systému



KÖMMERLING

placená inzerce